

جمعية مضر الخيرية للخدمات الاجتماعية



استبانة العضوية والاشتراكات نوفمبر ٢٠٢٠

المركز الاعلامي
كرامة المرهون
٢٠٢٠/١١/١٧ م

مقدمة:

نظراً لثدني مستوى الاشتراكات في العام المالي ٢٠٢٠ م والتي لم تتعدى ٤٢٧٤٨٩ ريالاً و ١٤٠٨ عضواً وعضوة، منذ بداية العام وحتى نهاية شهر أكتوبر ٢٠٢٠ م، وتبقى شهران فقط على نهاية العام المالي؛ انبثقت فكرة اطلاق استبانة العضوية والاشتراكات وحث المجتمع على المشاركة في تعبئتها للتعرف على عدد المشتركين في عضوية الجمعية والراغبين في الاشتراك، واستقصاء رغباتهم في طريقة تسديد رسوم العضوية السنوية، ولتذكير المجتمع بضرورة تسديد الاشتراك السنوي بغية تدارك ما بقي من ايام السنة في عمل ما يمكن عمله من تنشيط للحملة الإعلامية التي بدأت في أغسطس ٢٠٢٠، واستهدفت تذكير الأعضاء لدفع رسوم الاشتراك السنوي وتشجيع افراد المجتمع على الانضمام الى عضوية الجمعية وبالتالي رفع ايرادات الاشتراكات لما لها من دور كبير في مساندة برامج الجمعية، ولما تعكسه من اهتمام افراد المجتمع وتعاطفهم مع المحتاجين والمعوزين.

وقد وصل عدد الأعضاء الذين سددوا اشتراكاتهم في العام ٢٠١٩ م الى ١٧٦٣ عضواً وعضوةً (عاملين ومنتسبين)، وهؤلاء يمثلون نسبة ٤,٥٪ فقط من مجموع سكان القديح البالغ ٤٠٠٠٠ فرداً تقريباً. وتعتبر هذه النسبة متدنية جداً؛ ولذا ينبغي على إدارة الجمعية، ممثلة في لجنة العلاقات العامة، وضع الخطط العملية لمضاعفتها بتكثيف الحملات المركزة للمحافظة على الأعضاء الحاليين ولاستقطاب أعضاء جدد يساهمون في دعم الجمعية واستدامة المورد المالي من اشتراكاتهم.

اعداد وتصميم الاستبانة والاستعداد لانطلاقتها:

تولى المركز الاعلامي التخطيط للاستبانة وصياغة اسئلتها لتحقيق الاهداف والفائدة المبتغاة منها، وقد تم الانتهاء من اعداد أسئلة الاستبانة في ٧ نوفمبر ٢٠٢٠. وفي ٨ نوفمبر، ارسل ملف الاستبانة لمقرر تقنية المعلومات ورئيس مجلس إدارة الجمعية للاطلاع والموافقة على بدء العمل، على أن يقوم موظف تقنية المعلومات بتصميم الاستبانة على موقع الجمعية بواسطة وورد برس. وفي ١٠ نوفمبر تم الاعلان عن انطلاقة الاستبانة في خبر بعنوان "جمعية مضر تطلق استبانة للتعريف بالاشترك السنوي والطرق المتاحة للتسديد". وقد واكب المركز الإعلامي تحرير ونشر الإخبار عنها، ومتابعة الاحصاء اليومي للمشاركين فيها والتحليل الميدني للبيانات. واستمر بتكثيف النشر حسب خطة سير الاستبانة الزمنية، لاستقطاب المشاركة فيها، واستمرت المتابعة وتعزيز النشر ١٩ يوماً منذ اطلاقها حيث تم ايقاف استقبال المشاركة فيها بتاريخ ٢٩ نوفمبر. وتمثلت مساهمة تقنية المعلومات في تصميم الاستبانة بواسطة وورد برس وتحميلها على موقع الجمعية، واطلاع المركز الإعلامي على اعداد المشاركين فيها وارسال النتائج لأكثر من مرة. وقد تم تعديل الاستبانة على الموقع بعد ورود ملاحظات من المشاركين فيها، ما أضاف مرونة لمشاركة غير الأعضاء. كما ساهمت لجنة العلاقات في ارسال الاستبانة عبر واتساب جوال العلاقات، و ساهم المجمع الطبي العام بنشر الاستبانة مرتين بنشر خبر الاستبانة عبر واتساب جوال المجمع.

وقد استعان المركز الإعلامي بالوسائل المتاحة التالية:

- موقع الجمعية
- تطبيق الجمعية
- حسابات الجمعية على وسائل التواصل الاجتماعي (السوشل ميديا)
- واتساب جوال العلاقات العامة
- واتساب جوال المجمع الطبي
- التطبيقات الاخبارية المتاحة

أهداف الاستبانة:

- التعرف على عدد المشتركين في عضوية الجمعية
- تذكير الراغبين في الاشتراك السنوي قبل نهاية العام الحالي ٢٠٢٠ م
- استقصاء رغبات المشتركين في طريقة تسديد اشتراك العضوية السنوي
- استقطاب مشتركين جدد لزيادة عدد اعضاء الجمعية
- تعزيز ورفع مستوى الاشتراكات كمورد مالي.

أسئلة الاستبانة:

لتحقيق أهداف الاستبانة، تم تصميمها لتعكس تنوع الجمهور بين ذكور واناث وأعمارهم وتوزيع المهن والوظائف، وقياس مدى تفاعل الجمهور مع عضوية الجمعية ومعرفتهم بأنواعها وشروطها واستحقاقاتها ومميزاتها إضافة إلى رسوم الاشتراك السنوي وهل تم دفع رسوم العام المالي ٢٠٢٠ م والطرق المفضلة لدى الأعضاء في تسديدها وعدد أفراد العائلة وهل تم تسجيلهم.

خطة سير الاستبانة الزمنية:

- تم اطلاق الاستبانة في ١٠ نوفمبر عبر نشر خبر بعنوان "جمعية مضر تطلق استبانة للتعريف بالاشتراك السنوي والطرق المتاحة للتسديد"
- تم نشر خبر اطلاق الاستبانة في ١٠ نوفمبر على موقع الجمعية وحساباتها على شبكات التواصل الاجتماعي (تويتر، انستغرام، فيسبوك، واتساب) والتطبيقات الإخبارية المتاحة (القديح ٢٤، جهينة الإخبارية، بث الواحة، القطيف اليوم، صبرة)
- نشر تطبيق القطيف اليوم الخبر في ١٢ نوفمبر بعنوان "في القديح..مضر تدعو الاهالي للتبرع بريال واحد يوميا"
- نشر تطبيق القديح ٢٤ الخبر في ١٤ نوفمبر بعنوان في القديح .. جمعية مضر تطلق استبانة للتعريف بالاشتراك السنوي والطرق المتاحة للتسديد
- ساهم المجمع الطبي بنشر خبر و رابط استقبال المشتركين للتسديد والاستبانة على جوال المجمع الطبي في ١٥ نوفمبر
- نشرت صحيفة صبرة الخبر في ١٥ نوفمبر بعنوان "ريال في اليوم لسداد الاشتراك السنوي أكثر من طريقة"
- تم نشر الاستبانة على حساب الجمعية في الانستغرام في ١٧-٦ نوفمبر
- نشرت الاستبانة عبر واتساب جوال العلاقات في ١٧ نوفمبر وتم الارسال مرتين
- تم تحديث تصميم الاستبانة في ١٨ نوفمبر لاعطاء خيارات مرنة لغير المشتركين لمواصلة تعبئة كامل الاستبانة وعدم التوقف عند اسئلة غير المشتركين
- تم نشر خبر آخر في ٢١ نوفمبر بعنوان "جمعية مضر مستمرة في استقبال الأعضاء الراغبين بتسديد اشتراكهم السنوي"
- تم نشر الموشن جرافيك لاشتراكات العام الماضي في ٢٣ نوفمبر ومعه رابط قناة اليوتيوب مع رابط الاستبانة
- نشر تطبيق القديح ٢٤ الخبر في ٢٣ نوفمبر توصية بعنوان مجلس الادارة بجمعية مضر الخيرية بالقديح يأمل من أبناء المجتمع تعبئة الاستبانة

- تم نشر رابط الانستغرام على جوال العلاقات في ٢٦ نوفمبر مع بطاقة الاشتراكات ورابط استبانة الاشتراكات
- أعاد المجمع الطبي في ٢٦ نوفمبر نشر خبر ورابط الاستبانة على واتساب جوال المجمع الطبي
- تم نشر خبر استقبال الاعضاء لتسديد الاشتراكات وكانت الاستبانة جزءا من الخبر ونشرت برابط من صفحة الانستغرام في ٣١ نوفمبر.

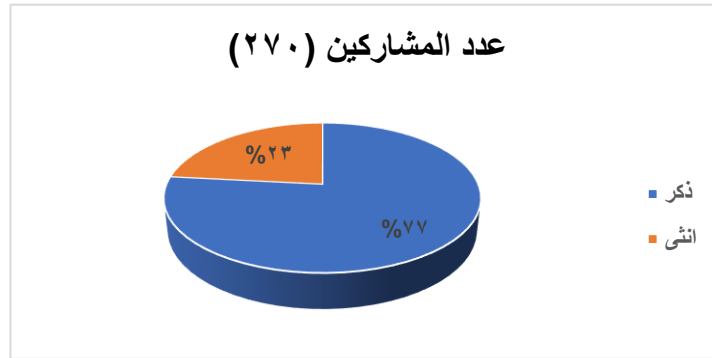
مدى تجاوب المجتمع مع الاستبانة:

أطلقت الاستبانة في ٩ نوفمبر ٢٠٢٠ ، وبدأ الجمهور بالتفاعل معها والمشاركة فيها في نفس اليوم وكانت آخر مشاركة في ٢٤ نوفمبر، رغم أن المشاركة في الاستبانة بقيت متاحة حتى ٢٩ نوفمبر وهو اليوم الذي تم فيه إغلاقها. ويوضح الجدول مدى تجاوب وتفاعل الجمهور، ويتضح أن أعلى مشاركة يومية كانت في ١٦ و ١٧ نوفمبر، وفيما عدا هذين اليوميين، يتضح انخفاض التفاعل مع الاستبانة.

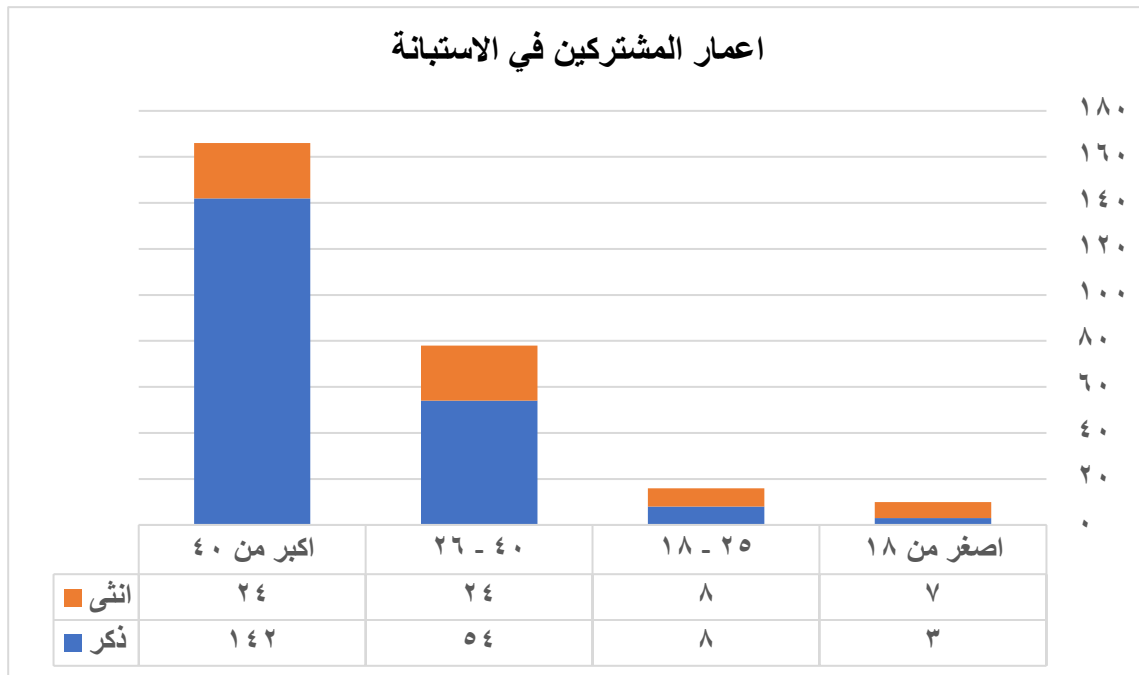
التاريخ	عدد المشاركين في الاستبانة
2020-11-09	٣
2020-11-11	١٨
2020-11-12	١١
2020-11-13	٢١
2020-11-14	٤
2020-11-15	٢
2020-11-16	٧٨
2020-11-17	٨٦
2020-11-18	١٣
2020-11-19	٩
2030-11-20	٣
2030-11-21	٢
2030-11-22	١
2030-11-23	١٥
2030-11-24	٤
المجموع	٢٧٠

النتائج:

شارك في الاستبانة ٢٧٠ فرداً ، وشكل الذكور ٧٧٪ والاناث ٢٣٪ ، وتعتبر نسبة الاناث المشاركات متدنية جداً، لأن نسبة الاناث في المجتمع مساوية تقريباً لنسبة الذكور بناء على ارقام هيئة الإحصاءات في المملكة (نسبة الاناث ٤٩,١٪ ونسبة الذكور ٥٠,٩٪ حسب إحصاءات عام ٢٠١٩).



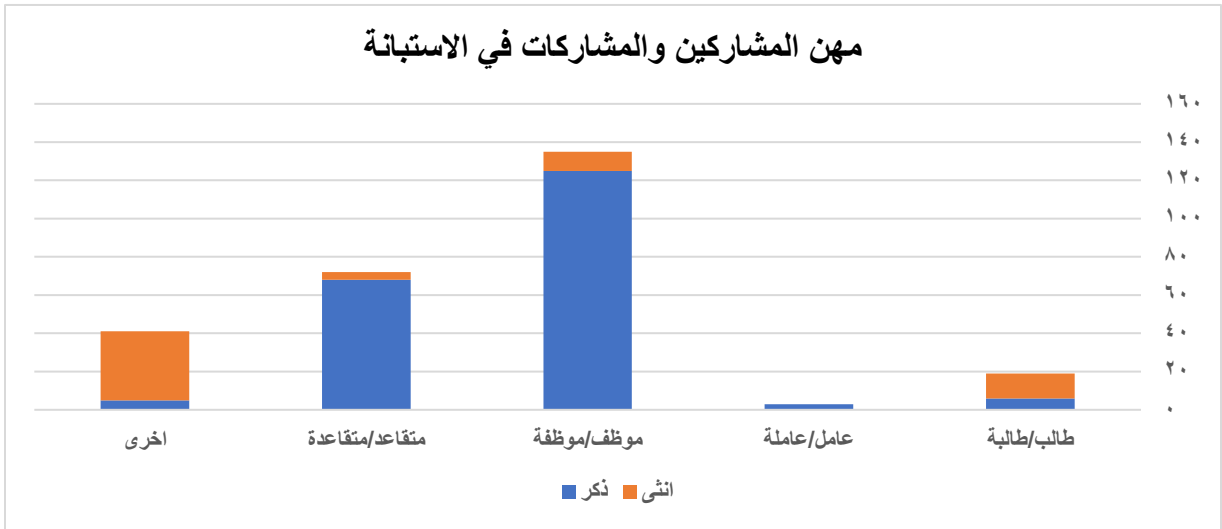
بلغ عدد المشاركين والمشاركات في الاستبانة من أعمار أقل من ١٨ سنة ١٠ افراد فقط (٣ ذكور و ٧ اناث)؛ و١٦ فرداً فقط (٨ ذكور و ٨ اناث) من أعمار ١٨ – ٢٥ سنة؛ و٧٨ فرداً (٥٤ ذكور و ٢٤ اناث) من أعمار ٢٦ – ٤٠ سنة؛ و ١٦٦ فرداً (١٤٢ ذكور و ٢٤ اناث) من أعمار اكبر من ٤٠ سنة. علماً ان مجموع نسبة المشاركين والمشاركات في الاستبانة من فئة أعمار ٢٦ – ٤٠ سنة (٢٩٪) وفئة اكبر من ٤٠ سنة (٦١٪) هي ٩٠٪، وهي نسبة عالية جداً.



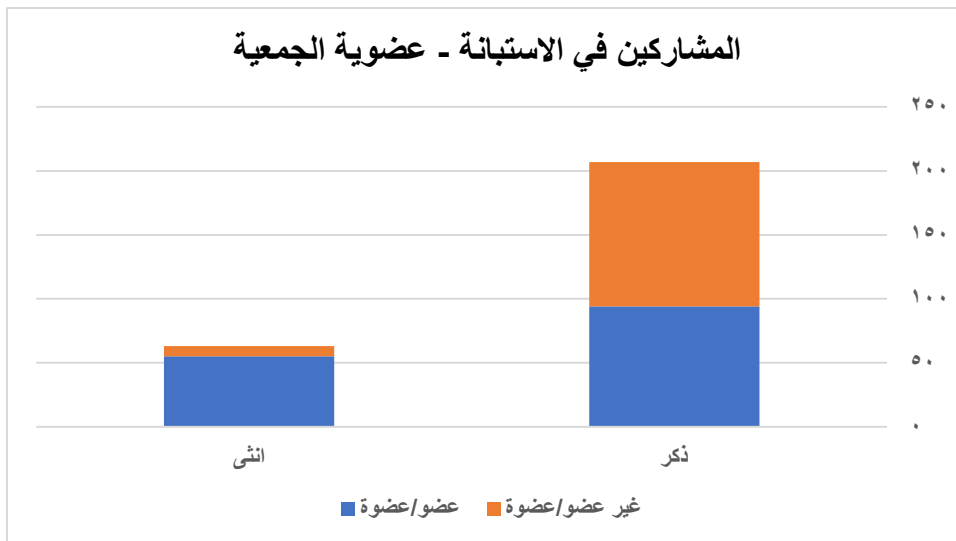
وكانت نسبة المشاركين والمشاركات في الاستبانة بلحاظ المهنة/الوظيفة كالتالي:

- الطلبة والطالبات: ٧٪
- العاملين والعاملات: ١٪
- الموظفين والموظفات: ٥٠٪
- المتقاعدين والمتقاعدات: ٢٧٪
- المهن الأخرى: ١٥٪

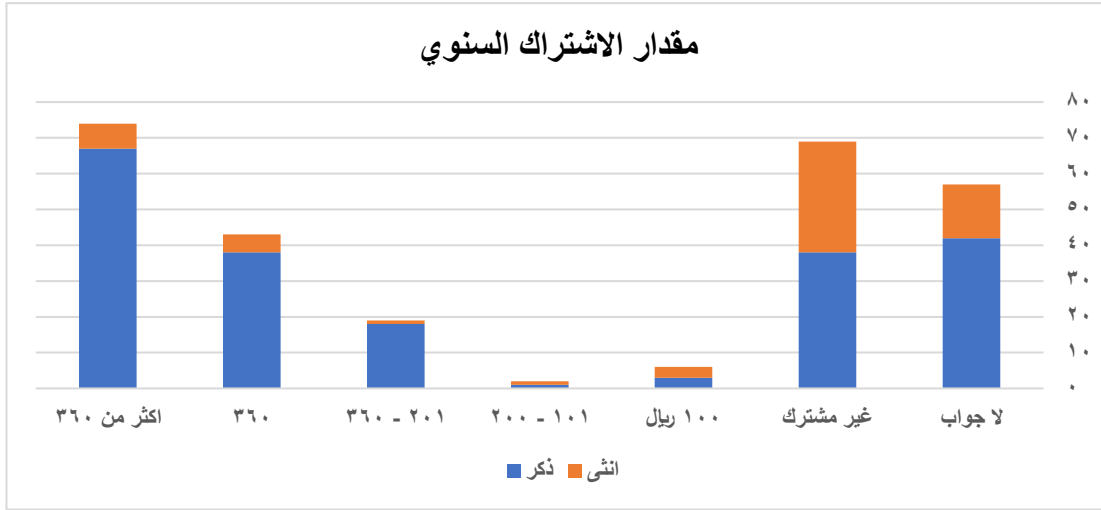
وكانت نسبة الإناث في جميع المهن منخفضة جدا.



وشارك في الاستبانة ١٤٩ فردا من أعضاء الجمعية (٩٤ ذكور و ٥٥ اناث) بنسبة بلغت ٥٥٪ (نسبة الذكور ٣٥٪ ونسبة الاناث ٢٠٪) من مجموع المشاركين والمشاركات البالغ ٢٧٠ فردا. وكان عدد المشاركين والمشاركات من غير الأعضاء ١٢١ (١١٣ من الذكور و ٨ من الاناث) وبنسبة بلغت ٤٥٪ (٤٢٪ ذكور و ٣٪ اناث)؛ وهذه نسبة عالية لفئة من المجتمع - ذكورا واناثا - تجسدت عناء المشاركة في الاستبانة رغم أنهم ليسوا أعضاء في الجمعية.

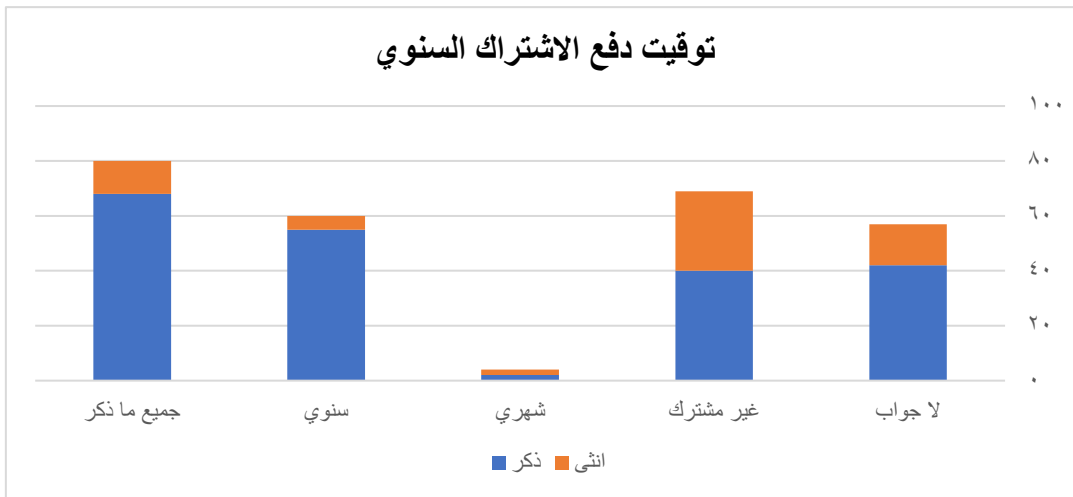


وباستعراض إجابات المشاركين والمشاركات في الاستبانة عن رسوم الاشتراك السنوي، لم يجب ٢١٪ منهم على السؤال المتعلق برسوم العضوية، أما نسبة غير المشتركين/المشتركة فبلغت ٢٦٪. وكانت نسبة الإناث العضوات (منتسبات) هي ٦٪، أما نسبة الأعضاء المنتسبين (اشتراك أقل من ٣٦٠ ريال سنويا) فكانت ٨٪. وبلغت نسبة الأعضاء ٣٩٪ (١٤٪ يبلغ اشتراكهم السنوي ٣٦٠ ريالا و ٢٥٪ أكثر من ٣٦٠ ريالا).



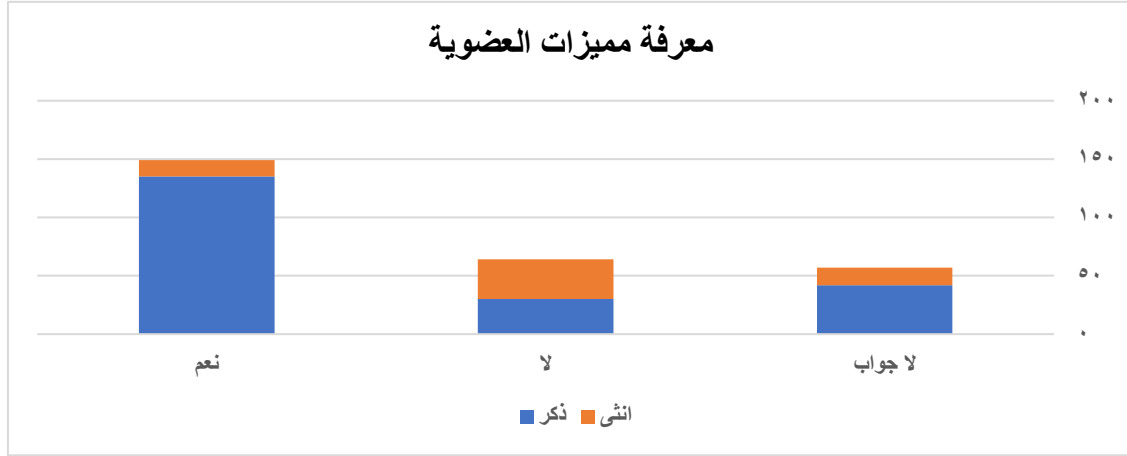
وعن معرفة المشاركين والمشاركات في الاستبانة بخيارات وتوقيت دفع الاشتراك السنوي، تبين من إجاباتهم:

- ٤٧٪ هم غير أعضاء: لا جواب (٢١٪) وغير مشترك/مشتركة (٢٦٪).
- نسبة الإناث اللاتي يعلمن بخيارات دفع الاشتراك السنوي هي ٧٪.
- نسبة الذكور اللذين يعلمون بخيارات دفع الاشتراك السنوي هي ٤٦٪.

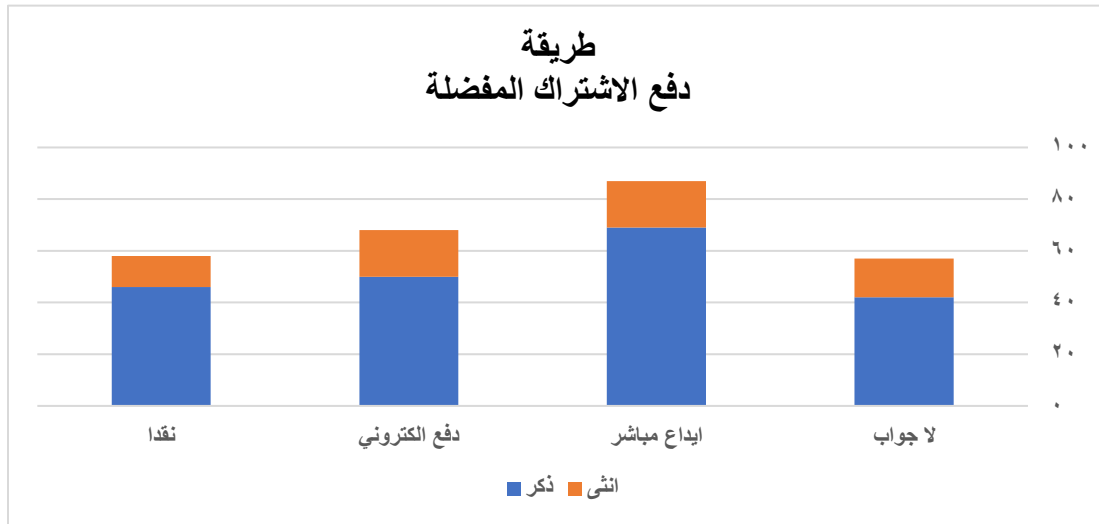


وعن مدى معرفة مميزات العضوية وحقوق العضو فتبين من إجابات المشاركين والمشاركات في الاستبانة ما يلي:

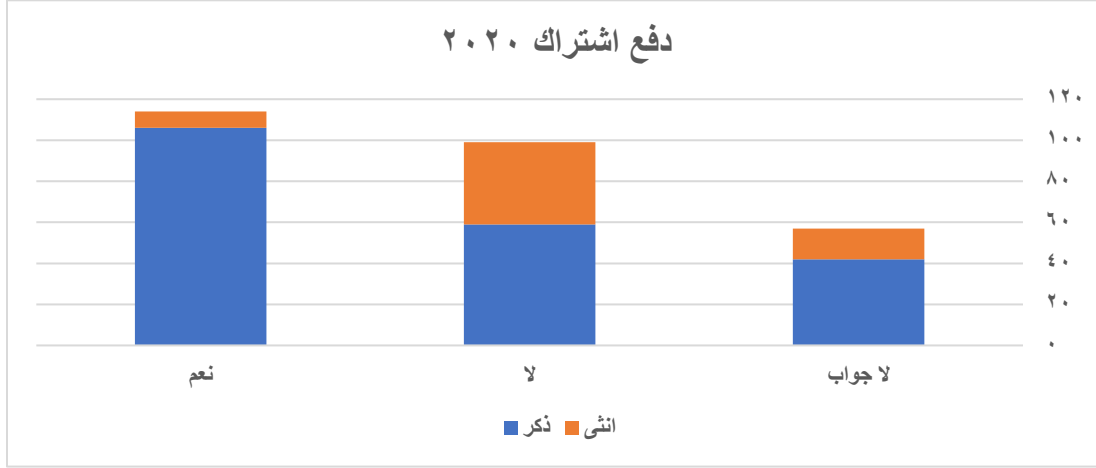
- اجابات ٤٥٪ منهم تؤكد عدم معرفتهم وقد يكون السبب انهم غير أعضاء: لاجواب (٢١٪) و لا (٢٤٪).
- نسبة الاناث اللاتي يعلمن بمميزات العضوية هي ٥٪
- نسبة الذكور اللذين يعلمون بمميزات العضوية هي ٥٠٪.



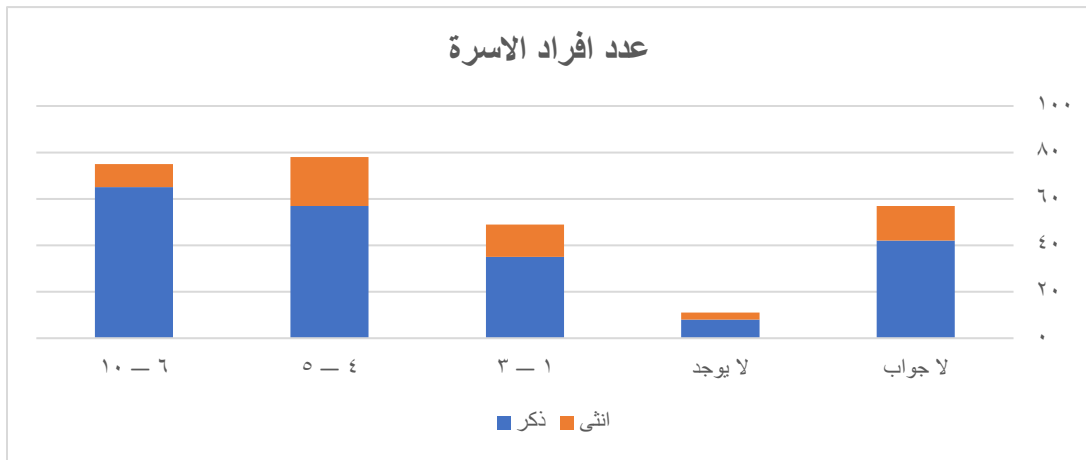
وبينت إجابات المشاركين والمشاركات في الاستبانة حول طريقة دفع الاشتراك المفضلة أن ٢١٪ منهم ليس لديهم معرفة بذلك، وقد يكون السبب انهم غير أعضاء: ذكور (١٥,٥٪) واثاث (٥,٥٪). وبلغت نسبة الذين يفضلون الإيداع المباشر ٣٢٪ (٢٥,٥٪ ذكور و ٦,٥٪ اناث) ؛ ونسبة الذين يفضلون الدفع الالكتروني هي ٢٥٪ (١٨,٥٪ ذكور و ٦,٥٪ اناث) ؛ أما نسبة الذين يفضلون الدفع النقدي فكانت ٢١٪ (١٧٪ ذكور و ٤٪ اناث).



وفي معرض الإجابة عن السؤال المتعلق بهل تم دفع الاشتراك للعام ٢٠٢٠، كانت اجابات ٢١٪ من المشاركين والمشاركات في الاستبانة تؤكد انهم غير أعضاء: ذكور (١٥,٥٪) واناث (٥,٥٪) ؛ ونسبة الذين لم يدفعوا الاشتراك هي ٣٧٪ (٢٢٪ ذكور و ١٥٪ اناث) ؛ ونسبة الذين دفعوا اشتراكاتهم هي ٤٢٪ (١٩٪ ذكور و ٧٪ اناث).

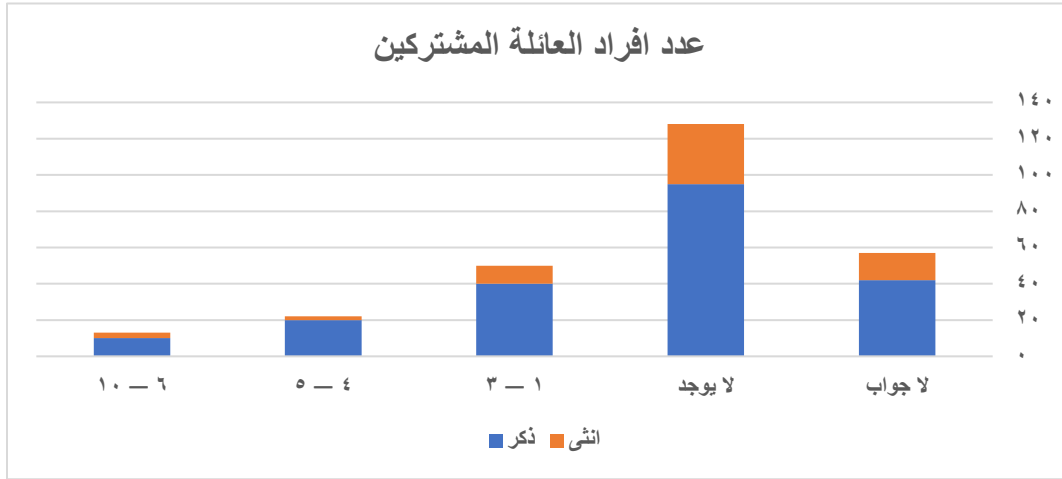


- وكانت إجابة السؤال عن عدد أفراد العائلة، من قبل المشاركين والمشاركات في الاستبانة، كما يلي:
- ٢١٪ من المشاركين والمشاركات لم يجيبوا: ذكور (١٥,٥٪) واناث (٥,٥٪). قد يكون بسبب الالتباس الذي حصل في الإجابات المتاحة في الأسبوع الأول من بدء الاستبانة.
 - نسبة الذين ليس لهم أفراد عائلة هي ٤٪ (نسبة الذكور ٣٪ و اناث ١٪)
 - نسبة الذين لهم ١-٣ أفراد في العائلة هي ١٨٪ (نسبة الذكور ١٣٪ و اناث ٥٪)
 - نسبة الذين لهم ٤-٥ أفراد في العائلة هي ٢٩٪ (نسبة الذكور ٢١٪ و اناث ٨٪)
 - نسبة الذين لهم ٦-١٠ أفراد في العائلة هي ٢٨٪ (نسبة الذكور ٢٤٪ و اناث ٤٪)



وتباينت إجابات المشاركين والمشاركات في الاستبانة عند سؤالهم عن عدد أفراد العائلة المشتركين في الجمعية، مع اجاباتهم عن عدد أفراد عائلاتهم، ونسجل ما يلي:

- ٢١٪ من المشاركين والمشاركات لم يجيبوا: ذكور (١٥,٥٪) وإناث (٥,٥٪).
- نسبة الذين ليس لهم أفراد من عائلاتهم أعضاء في الجمعية هي ٤٧٪ (نسبة الذكور ٣٥٪ و الإناث ١٢٪)؛ وهذه نسبة عالية جدا.
- نسبة الذين لهم ١-٣ أفراد من عائلاتهم أعضاء في الجمعية هي ١٩٪ (نسبة الذكور ١٥٪ و الإناث ٤٪)
- نسبة الذين لهم ٤-٥ أفراد من عائلاتهم أعضاء في الجمعية هي ٨٪ (نسبة الذكور ٧٪ و الإناث ١٪)، مقارنة ب ٢٩٪ لديهم نفس العدد من أفراد العائلة. هنا ينبغي استهداف هذه الفئة وتشجيعها على تسجيل أبنائها أعضاء في الجمعية.
- نسبة الذين لهم ٦-١٠ أفراد من عائلاتهم أعضاء في الجمعية هي ٥٪ (نسبة الذكور ٤٪ و الإناث ١٪)، مقارنة ب ٢٨٪ لديهم نفس العدد من أفراد العائلة.



التوصيات:

- تفعيل دور لجنة العلاقات العامة لتكون مركز الصلة والتواصل مع المجتمع للتعريف بالجمعية ونشاطاتها وانجازاتها، إضافة الى أنواع وشروط ومميزات ورسوم العضوية وطرق تسديدها المتاحة، ولتشجيع أبناء المجتمع (ذكورا وإناثا) على الاشتراك في عضوية الجمعية وتسجيل أفراد عائلاتهم في عضوية الجمعية
- قيام أعضاء المجلس بدور فاعل في التواصل مع المجتمع وخصوصا قبل وأثناء وبعد الحملات الاعلامية التي تطلقها الجمعية لدعم الموارد المالية
- تفعيل دور سفراء الأسر والعمل على زيادة عدد المشتركين
- تفعيل دور اللجنة النسائية في تعزيز التواصل مع نساء المجتمع بكل فئاته واستقطابهن لعضوية الجمعية
- دراسة وتدشين فكرة سفراء وسفيرات الجامعات لتعزيز التواصل مع طلبة وطالبات الجامعات والكليات واستقطابهم للاشتراك في عضوية الجمعية والعمل التطوعي في لجان الجمعية
- تقييم فكرة تكوين فريق علاقات عامة نسائي ووضع الخطط الناجعة لاستهداف الإناث (بكل اعمارهن) واستقطابهن لعضوية الجمعية.